


NAVRH / VYPRACOVAL :		ZODP. PROJEKTANT :		KONTROLOVAL :		 AP2 projekt s.r.o. Zátkovo náměstí 448/7, 370 01 České Budějovice IČ: 281 49 271, DIČ: CZ28149271	
M.ŠLINC		M.ŠLINC		ING.S.NOVÁČEK			
MĚSTO: ČESKÝ KRUMLOV		KÚ: VYŠNÝ					
OKRES: ČESKÝ KRUMLOV		KRAJ: JIHOČESKÝ					
INVESTOR: MĚSTO ČESKÝ KRUMLOV						Č.ZAKÁZKY:	121 - 2013
AKCE: PŘÍJEZDOVÁ CESTA K ČSK VYŠNÝ, ČESKÝ KRUMLOV						DATUM:	LISTOPAD 2013
						STUPEŇ:	DSP
						FORMÁT:	
						MĚŘÍTKO:	
PŘÍLOHA:						Č.PŘÍLOHY:	Č.PARÉ:
DOPRAVNÍ INŽENÝRSKÉ OPATŘENÍ						101.7	

T E C H N I C K Á Z P R Á V A

1 Identifikační údaje

Stavba

Název stavby: Příjezdová cesta k ČSK Vyšný, Český Krumlov
Místo stavby: Český Krumlov
Katastrální území: Vyšný
Kraj: Jihočeský
Druh stavby: Novostavba
Druh dokumentace: Projektová dokumentace pro stavební povolení (DSP)

Objednatel dokumentace - investor

Investor: Město Český Krumlov
Náměstí Svornosti 1
381 18 Český Krumlov

Zhotovitel dokumentace

Projektant : AP2 projekt s.r.o.
Zátkovo nábreží 448/7
370 01 Č. Budějovice
IČ 46625895, DIČ CZ28149271

Zodpovědný projektant : Michal Šlinc, autorizovaný technik v oboru dopravní stavby,
specializace nekolejová doprava
ČKAIT 0102089

2 Náplň objektu

Při provádění stavby „Příjezdová cesta k ČSK Vyšný, Český Krumlov“ bude nutné upravit provoz na místní komunikaci v přilehlé oblasti. Součástí stavebního objektu je vybavení stávající místní komunikace dočasným svislým dopravním značením.

Provoz po dobu trvání úpravy bude upraven **dočasným** dopravním značením podle situace tohoto stavebního objektu S.O.101 přílohy č.7.

3 Podmínky realizace stavby

3.1 Stávající DZ

Stávající dopravní značení, které je v rozporu s dopravně inženýrským opatřením, bude zakryto (přeškrtnuto dle TP 66) – dle požadavků ŘSD může být zrušení neplatností páskou jen po dobu max. jednoho měsíce. V případě delšího zneplatnění než jeden měsíc, musí být DZ překryto ocelovým plechem přinýtovaným ke stávající DZ. (ocelový plech musí být opatřen stejnou fólií - stejné barvy a třídy jako je DZ).

3.2 Úprava provozu – provizorní DZ

Při realizaci stavby „Příjezdové cesty k ČSK Vyšný“ budou stavební práce probíhat za částečného omezení provozu na MK Vyšný - Lazec.

3.3 Provoz chodců

Provoz chodců po stávající MK nebude stavbou nikterak omezen.

4 Vodorovné dopravní značení

Není v rámci DIO této stavby navrženo.

5 Svislé dopravní značení

Svislé dopravní značení bude osazeno dle přiložené situace. Provedení svislých dopravních značek (z hlediska přesnosti, hodnoty činitele jasu, velikosti písmen) musí odpovídat ČSN EN 12899-1.

Velikost značek :

Svislé dopravní značení bude mít provedení v reflexní úpravě v základní velikosti.

Výška písma : Výška písma na dopravních svislých značkách bude výrobcem značek provedena v souladu s TP 100 a vzorovými listy staveb pozemních komunikací VL 6.1.

Materiál :

Standardní značky se provedou lisované s dvojitým ohybem z pozinkovaného plechu s plnými rohy a samolepící fólie v reflexní úpravě světelně technické vlastnosti třídy 2.

Podpěrné sloupky k upevnění přenosných značek budou z Jäkl profilů osazených do podkladních desek (v případě, kdy je to nezbytně nutné a stabilitu značek nelze zajistit jednou podkladní deskou, je možné užití nejvýše dvou podkladních desek nad sebou).

Umístění značek :

Umístění značek a jejich výškové osazení nad úrovní krajnice bude provedeno podle TP 65 „Zásady pro dopravní značení na pozemních komunikacích“ včetně dodatku č.1

6 Legislativní a normové podklady

- Zákon č. 13/1997 Sb., o pozemních komunikacích
- Zákon č. 361/2000 Sb., o provozu na pozemních komunikacích
- Vyhláška Ministerstva dopravy a spojů č. 30/2001 Sb, kterou se provádějí pravidla provozu na pozemních komunikacích a úprava a řízení provozu na pozemních komunikacích
- Vyhláška Ministerstva dopravy a spojů č. 104/1997 Sb., kterou se provádí zákon o pozemních komunikacích
- Vyhláška Ministerstva pro místní rozvoj č. 369/2001 Sb., o obecných technických požadavcích zabezpečujících užívání staveb osobami s omezenou schopností pohybu a orientace
- ČSN EN 1436 Vodorovné dopravní značení – Požadavky na dopravní značení
- ČSN EN 12899-1 Stálé svislé dopravní značení, Část 1: Stálé dopravní značky, včetně platné národní přílohy
- TP 65 – Zásady pro dopravní značení na pozemních komunikacích, včetně dodatku č. 1
- TP 66 – Zásady pro označování pracovních míst na pozemních komunikacích
- TP 70 – Zásady pro provádění a zkoušení vodorovného dopravního značení
- TP 100 – Zásady pro orientační dopravní značení na pozemních komunikacích
- TP 133 – Zásady pro vodorovné dopravní značení na pozemních komunikacích, včetně dodatku č.1
- TP 169 – Zásady pro označování dopravních situací na pozemních komunikacích
- Vzorové listy staveb pozemních komunikací: VL 3 – Křižovatky, VL 6 – Vybavení pozemních komunikací, část 6.1 Svislé dopravní značky, část 6.2 Vodorovné dopravní značky, část 6.3 Vybraná dopravní zařízení

7 Zvláštní požadavky na postup

Při realizaci bude nutné přísné dodržování příslušných bezpečnostních a hygienických předpisů, jakož i vyhlášky č.30/2001 Sb. o pravidlech silničního provozu.

Při osazování dopravních značek podle přiložených situací je nutná spolupráce zhotovitele s DI PČR v Českém Krumlově

Přílohy: - Schéma B/2 – Standartní pracovní místo na PK s malým dopravním zatížením

V Č. Budějovicích, říjen 2013

Michal Šlinc

Dopravně inženýrské opatření

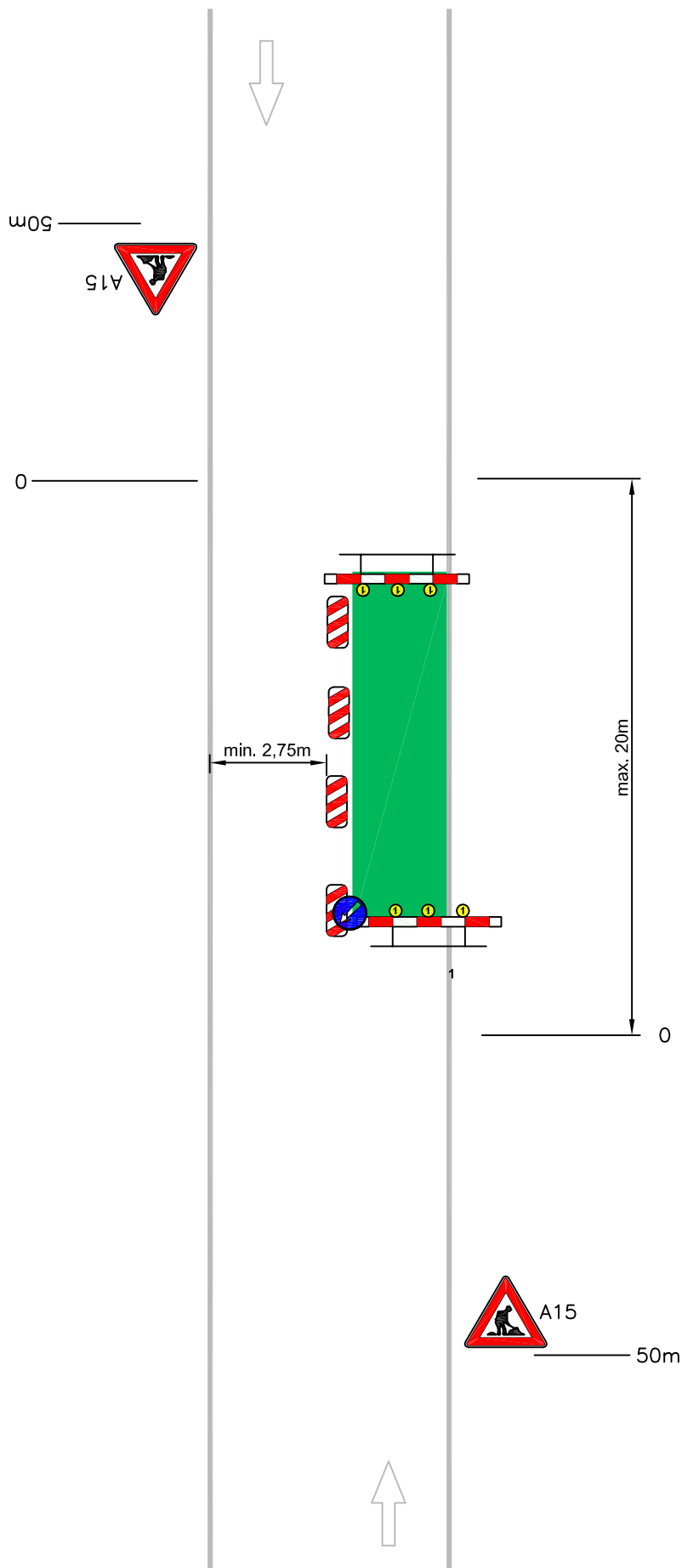


Schéma B/2

Standartní pracovní místo na pozemní komunikaci s malým dopravním zatížením. Zúžení vozovky na jeden jízdní pruh.

příčná uzávěra zábranou
minimálně 3 výstražná světla typu 1

podélná uzávěra oboustrannými směrovacími deskami
odstup max. 10m

příčná uzávěra zábranou
minimálně 3 výstražná světla typu 1

Pozn.: Užití dopravních značek a dopravních zařízení v případě souběžných parkovacích pruhů, chodníků nebo stezek pro cyklisty dle schémat B/16 až B/20

vzdálenosti v metrech